

**Střední pedagogická škola
a Střední odborná škola služeb
Mladá Boleslav, příspěvková organizace**

**Výroční zpráva
o činnosti školy
za školní rok
2022/2023**



Předkládá
Mgr. Štefan Klíma
ředitel SPGŠ A SOŠS

V Mladé Boleslavi
20. října 2023

Obsah:

1.	ZÁKLADNÍ ÚDAJE O ŠKOLE	5
1.1	Střední pedagogická škola a Střední odborná škola služeb	5
	Mladá Boleslav, příspěvková organizace	5
1.2	Kontakty:	5
1.3	Datum posledního zařazení do rejstříku škol a školských zařízení a uskutečněné změny za hodnocený školní rok	5
2.	CHARAKTERISTIKA ŠKOLY, VYMEZENÍ HLAVNÍ A DOPLŇKOVÉ ČINNOSTI ŠKOLY	6
2.1	Charakteristika školy	6
2.2	Materiálně technické podmínky pro výuku (budovy a jejich vlastnictví, odloučená pracoviště, prostorové zabezpečení výuky, materiální vybavení apod.)	7
2.3	Vzdělávací program školy, příprava a ověřování ŠVP; inovace, nové metody a formy práce	9
2.4	Základní cíle výchovně vzdělávacího procesu	9
3.	ŠKOLY A ŠKOLSKÁ ZAŘÍZENÍ – ČLENĚNÍ	10
4.	OBORY VZDĚLÁNÍ A ÚDAJE O ŽÁCÍCH V NICH	10
4.1	Cizí státní příslušníci – EU, ostatní (počty)	11
4.2	Žáci, studenti dojíždějící z jiných krajů	11
5.	VZDĚLÁVÁNÍ ŽÁKŮ A STUDENTŮ SE SPECIÁLNÍMI VZDĚLÁVACÍMI POTŘEBAMI A ŽÁKŮ A STUDENTŮ NADANÝCH	11
6.	ÚDAJE O PŘIJÍMACÍM ŘÍZENÍ A NÁSLEDNÉM PŘIJETÍ UCHAZEČŮ DO	11
1. ROČNÍKŮ SŠ		11
6.1	Přijímací řízení do 1. ročníku SŠ	11
7.	ÚDAJE O VÝSLEDCÍCH VE VZDĚLÁVÁNÍ	13
8.	HODNOCENÍ CHOVÁNÍ ŽÁKŮ/STUDENT	14

Střední pedagogická škola a Střední odborná škola služeb

Mladá Boleslav, příspěvková organizace

8.1	Uskutečněná výchovná opatření a údaje o počtu žáků/studentů, kteří byli vyloučeni ze studia v průběhu hodnoceného školního roku a jejich důvodech.	14
9.	ABSOLVENTI A JEJICH DALŠÍ UPLATNĚNÍ	14
10.	ÚDAJE O NEZAMĚSTNANOSTI ABSOLVENTŮ ŠKOL	15
11.	ÚROVEŇ JAZYKOVÉHO VZDĚLÁVÁNÍ NA ŠKOLE	15
12.	AUTOEVALUACE ŠKOLY	16
13.	ÚROVEŇ INFORMAČNÍ A POČÍTAČOVÉ GRAMOTNOSTI VE ŠKOLE	16
14.	ÚDAJE O PRACOVNÍCÍCH ŠKOLY	16
14.1.	ASISTENT PEDAGOGA	18
14.2.	PERSONÁLNÍ ZMĚNY VE ŠKOLNÍM ROCE:	19
15.	ÚDAJE O DALŠÍM VZDĚLÁVÁNÍ PEDAGOGICKÝCH PRACOVNÍKŮ VČETNĚ VEDOUČÍCH PRACOVNÍKŮ	19
15.1	Studium ke splnění kvalifikačních předpokladů	19
15.2	Studium ke splnění dalších kvalifikačních předpokladů	19
16.	ÚDAJE O DALŠÍCH AKTIVITÁCH A PREZENTACI ŠKOLY NA VEŘEJNOSTI	19
17.	DALŠÍ VZDĚLÁVÁNÍ VE ŠKOLE V RÁMCI CELOŽIVOTNÍHO UČENÍ	22
18.	VÝCHOVNÉ A KARIÉRNÍ PORADENSTVÍ	22
19.	ÚDAJE O VÝSLEDČÍCH INSPEKČNÍ ČINNOSTI PROVEDENÉ ČESKOU ŠKOLNÍ INSPEKČÍ	25
20.	INFORMACE O VÝSLEDČÍCH DALŠÍCH KONTROL	25
21.	SPOLUPRÁCE S ODBORY	25
22.	SPOLUPRÁCE SE ZŘIZOVATELEM	25
23.	DALŠÍ ČINNOST ŠKOLY	25

Střední pedagogická škola a Střední odborná škola služeb
Mladá Boleslav, příspěvková organizace

24.	EKONOMICKÁ ČÁST VÝROČNÍ ZPRÁVY O ČINNOSTI ŠKOLY	26
25.	ZÁVĚR	27

1. Základní údaje o škole

1.1 Střední pedagogická škola a Střední odborná škola služeb

Mladá Boleslav, příspěvková organizace

právní forma	příspěvková organizace
zřizovatel	Středočeský kraj
IČO	00 473 944
IZO ředitelství školy	600 170 179

1.2 Kontakty:

číslo telefonu	326 321 649
e-mailová adresa	info@spgsmb.cz
www stránky	www.spgsmb.cz
jméno ředitele školy	Mgr. Štefan Klíma
jméno zástupce	Mgr. Ondřej Beneš (výuka)
jméno zástupce	Mgr. Petr Pištěk (CJ, stáže, exkurze, sociální partneři)
jméno zástupce	Ing. Zuzana Povšíková (DM)
Pověřenec GDPR	Jana Sýkorová

Seznam členů školské rady

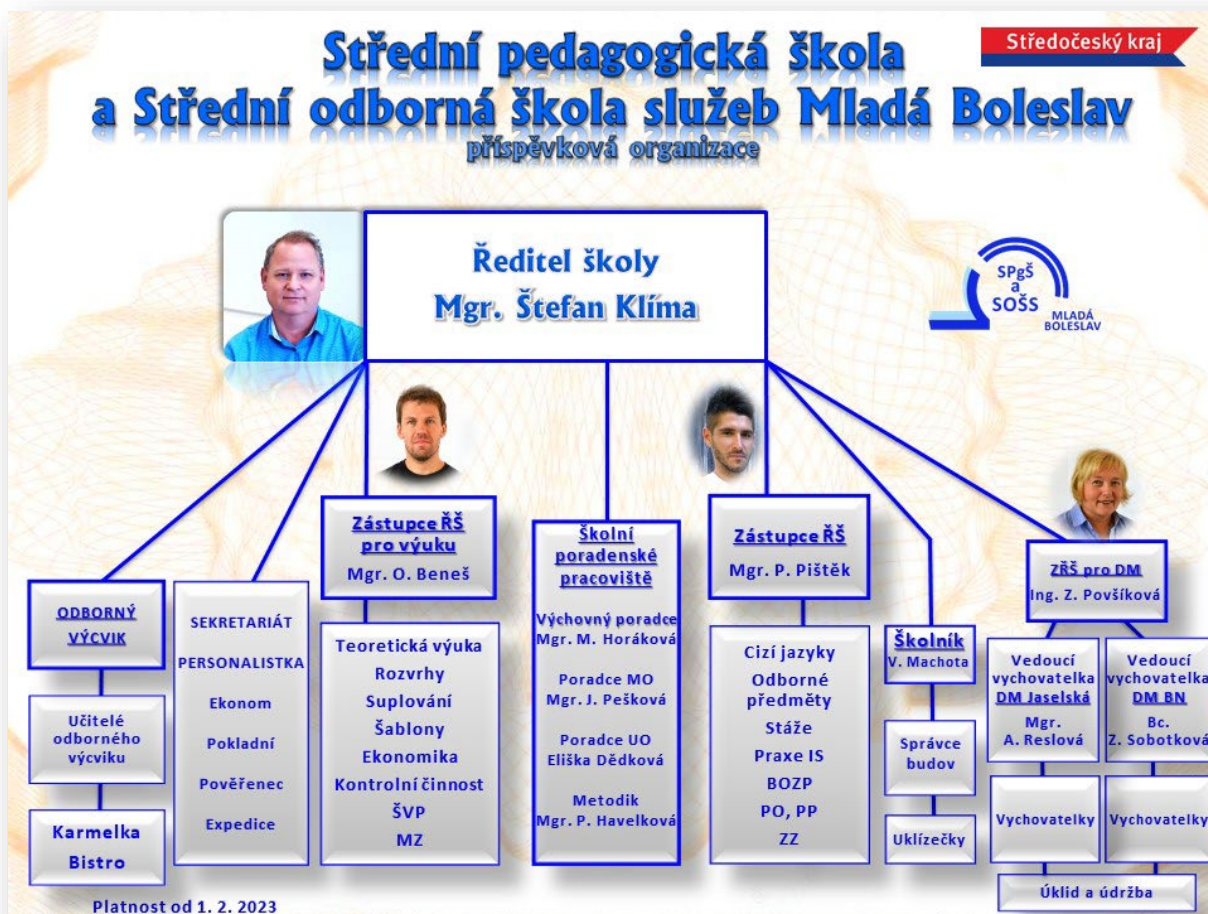
Ing. Jana Krumpholcová, MSc. – zástupce zřizovatele
Mgr. Jindřich Pechanda - zástupce zřizovatele
Mgr. Ondřej Pechanec – zástupce zaměstnanců
Renáta Dlouhá - zástupce rodičů
Tomáš Machačík – zástupce zletilých žáků

1.3 Datum posledního zařazení do rejstříku škol a školských zařízení a uskutečněné změny za hodnocený školní rok

K 1. 3. 2023 došlo ke změně názvu školy. Škola za posledních 12 let provedla velkou transformaci oborů. Největším oborem podle počtu žáků je obor “Předškolní a mimoškolní pedagogika”. Ostatní obory jsou službami, proto jsme po dohodě s MŠMT a s naším zřizovatelem Středočeským krajem přistoupili právě k tomuto názvu školy – Střední Pedagogická škola a Střední odborná škola služeb Mladá Boleslav, příspěvková organizace. Původní název navíc nebyl v souladu se školským zákonem.

Další připravovanou změnou je zařazení nového oboru “Pedagogické lyceum”, o které jsme zažádali v červnu 2023. V tuto chvíli je vše připravené pro otevření oboru od 1. 9. 2024. Zápis do rejstříku škol by měl proběhnout do konce roku 2023.

Organizační schéma SPGŠ A SOŠS



2. Charakteristika školy, vymezení hlavní a doplňkové činnosti školy

2.1 Charakteristika školy

Střední pedagogická škola a Střední odborná škola služeb Mladá Boleslav, příspěvková organizace je střední škola s právní subjektivitou, která byla zřízena Středočeským krajem, se sídlem Zborovská 11, 150 21 Praha 5, IČ: 70 891 095 k 1. červenci 2001.

SPGŠ A SOŠS Mladá Boleslav poskytuje žákům střední vzdělání v souladu se Zákonem č. 561/2004 Sb., Školský zákon. Úspěšným ukončením příslušného vzdělávacího programu středního vzdělání žáci dosahují těchto stupňů vzdělání:

- 1) střední vzdělání s maturitní zkouškou
- 2) střední vzdělání s výučním listem

Naše škola se transformovala na školu se zaměřením na obchod a služby s víceetapovým vzděláváním.

Nejnovějším oborem je “Předškolní a mimoškolní pedagogika”. Novým oborem bude od 1. 9. 2024 “Pedagogické lyceum”.

a) Historie

Škola má bohatou historii a prošla mnoha změnami. Budova této školy vznikla v r. 1902. V té době sloužila jako biskupský konvikt pro gymnazisty a realisty.

V r. 1919 zde byla zřízena dvouletá Obchodní škola.

V r. 1958 získala statut Učňovská škola. V té době se zde vyučovaly především tříleté učební obory – nejen prodavači, ale i jiná řemesla (zedník, řidiči motorových vozidel, textilní chemik).

V r. 1981 se škola stává Středním odborným učilištěm. Tím zde začínají převažovat obory prodavač, krejčová, textilní chemik.

Po revoluci roku 1989 se SOU transformuje na Integrovanou střední školu. Založení ISS s sebou přineslo i mnohé změny. Byly zde zřízeny nové obory s maturitou. Integrací oborů se ve škole vytvořil celek s profesně účelově orientovanou skladbou oborů, které lze považovat za stabilizovanou z hlediska požadavku žáků.

Po nástupu ředitele školy Štefana Klímy došlo k transformaci školy, k postupné obměně oborů, která bude dokončena k 1. 9. 2024 otevřením oboru “Pedagogické lyceum”.

b) Velikost školy

Naše škola se nachází v centru města, kde sídlí v pospolitosti s dalšími středními školami, takže dohromady tvoříme jakýsi studijní komplex rozšířený o VŠ Škoda Auto a. s.

Budova naší školy patří Magistrátu města Mladá Boleslav.

Ve školním roce 2022/2023 navštěvovalo školu 416 žáků, kteří se vzdělávali ve čtyřletých oborech zakončených maturitní zkouškou, ve tříletých oborech zakončených závěrečnou zkouškou s výučním listem.

Komplex naší školy tvoří historická budova, dále prodejna Karmelka a Domov mládeže pro dívky v ulici Jaselská a druhý Domov mládeže pro dívky v ulici Boženy Němcové.

Současným potřebám školy počet učeben a jejich kapacita vyhovuje a škola je naplněna na 100 %.

2.2 Materiálně technické podmínky pro výuku (budovy a jejich vlastnictví, odloučená pracoviště, prostorové zabezpečení výuky, materiální vybavení apod.)

Škola sídlí v budově, která je od 17. 2. 2005 zápisem do katastru nemovitostí majetkem Magistrátu města Mladá Boleslav. Pronájem budovy je uzavřen na dobu neurčitou.

Škola provozuje v rámci hlavní činnosti prodejnu KARMELKA v Erbenově ulici v Mladé Boleslavi, kde se prodávají učňovské výrobky cukrářů a pekařů a je zde zároveň pracoviště učňů – cukrářů, pekařů a aranžérů - designérů.

Budova školy je třípatrová, má 22 učeben pro teoretickou výuku, 3 specializovaná pracoviště pro odbornou výuku (cukráři a pekaři).

Součástí školy je tělocvična, která je umístěna v přízemí budovy. Dříve tato místnost sloužila jako hudební síň. Má standardní vybavení a její součástí je i malá posilovna.

Vybudováním VŠ areálu škola přišla o pozemek, na kterém se od jarních měsíců provozovala výuka TV. V současné době je zde park a pozemek je přístupný široké veřejnosti.

Součástí školy je venkovní výtah vybudovaný z iniciativy Magistrátu města Mladá Boleslav, který svojí architekturou vkusně ladí s budovou školy. Tento výtah nám umožňuje přepravu surovin do skladu i hotových výrobků na expedici. Tím je odstraněna ruční manipulace surovin a zboží přes dvě patra budovy. Dále výtah využívají žáci, kteří mají tělesný handicap.

Pro teoretické i praktické vyučování jsou využívány prostory v hlavní budově školy a odloučených pracovištích. Všechna pracoviště jsou vybavena učebními pomůckami, stroji a zařízeními. Žáci z učebních i studijních oborů vykonávají odborný výcvik i odbornou praxi na smluvních pracovištích, na základě smlouvy o zajištění praktického vyučování žáků školy na pracovištích fyzických nebo právnických osob.

Domovy mládeže sídlí nedaleko školy. Jejich kapacita je maximálně 72 ubytovaných a slouží pro žáky naší školy. Sestávají se z jedno až třílůžkových pokojů, vychovatelů, sociálních zařízení a příručních skladů, kuchyňky, kluboven vybavené radiopřijímačem, televizí s videem, výpočetní technikou, knihovnou. Ubytování mají též k dispozici společenské hry. V obou budovách mají žáci volně přístupný internet, a to bez poplatku. V současnosti jsou DM plně obsazené žáky naší školy.

V budově školy je též školní jídelna, kterou má v pronájmu firma ANJA. Ta zajišťuje stravování žáků SPGŠ A SOŠS, okolních středních škol a cizích strávníků. Kvalita jídla není na požadované úrovni, často řešíme stížnosti. Připomínky jsou ke skladbě jídelníčku, častému opakování stejných jídel a zejména je strava v příkrém rozporu s aktuálními požadavky na zdravou stravu. Jedná se o jedinou jídelnu v region, kde si žáci nemohou objednávat a odhlašovat obědy z domova.

Pedagogický sbor naší školy má střední věkový průměr a dá se říci, že je stabilní. K obměně dochází hlavně odchodem starších členů pedagogického sboru do důchodu, mladší kolegové zůstávají. Počet pedagogických pracovníků se pohybuje kolem 40 každý rok. Většina učitelů se pravidelně vzdělává na odborných seminářích pořádaných pedagogickými centry, PPP, NÚOV atd. Výchovný poradce z řad pedagogického sboru si doplňuje vzdělání. Mezi učiteli jsou dobré vztahy, většina z nich je schopna a ochotna vzájemně spolupracovat. Hospodářský úsek školy zajišťuje veškeré účetnictví SPGŠ A SOŠS jako příspěvkové organizace a technickou stránku chodu školy. Toto zázemí tvoří celkem 13 pracovníků.

Pro odborný výcvik žáků učebních oborů má škola podepsané smlouvy s těmito sociálními partnery:

Místa odborné praxe:

Flamengo (Tesco, Jičínská, Albert – Radouč, Kaufland - MB)

CA v Bondy

Dráčík – Jičín

Kik (Bondy, Olympie)

Intersport – Bondy

Jysk (Mladá Boleslav)

Takko (Mladá Boleslav – Bondy, Olympie)

Průběžně se místa doplňují dle požadavku trhu i dle našich možností. Většinu žáků však dokážeme rozmístit na naše školní pracoviště, kde je dokážeme lépe naučit všechny potřebné dovednosti.

2.3 Vzdělávací program školy, příprava a ověřování ŠVP; inovace, nové metody a formy práce

Ve školním roce 2022/2023 bylo ve škole vyučováno učebním a studijním oborů dle následující schválené pedagogické dokumentace:

Kód a název oboru	délka studia
29-54-H/01 Cukrář	3 roky
66-52-H/01 Aranžér	3 roky
72-41-M/01 Informační služby	4 roky
29-53-H/01 Pekař	3 roky
75-31-M/01 Předškolní a mimoškolní pedagogika	4 roky

Pro tříleté učební obory Cukrář, Pekař, Aranžér, a studijní obory Informační služby a Předškolní a mimoškolní pedagogika jsou na základě schválených RVP zpracovány ŠVP.

Tyto učební dokumenty byly aktualizovány a měněny v souladu se současnými trendy a potřebami praxe.

V rámci programu Kvalita naší učni skládají jednotné závěrečné zkoušky.

Pro zpestření výuky a vyučovacích metod využíváme interaktivní tabule. Učitelé byli proškoleni v jejich využívání. V současné době jsou ve všech učebnách využívány interaktivní tabule.

2.4 Základní cíle výchovně vzdělávacího procesu

Pro realizaci vzdělávání jsme provedli nezbytnou analýzu školy.

Výsledky zjištění jsme použili ke stanovení cílů vlastního vzdělávacího programu a k vytýčení jeho priorit.

Výchova a vzdělávání, se realizuje na základě dlouhodobého záměru školy s danými cíli:

- rozvíjet porozumění s jinými
- pracovat v týmu
- výchova ke zdravému životnímu stylu
- posilování komunikace
- formování životních postojů
- příprava na budoucí povolání

Ve sledovaném roce byl kladen důraz hlavně na to, aby žáci dodržovali pravidla slušného chování, základní morální hodnoty v rámci mezilidských vztahů, abychom ovlivnili počet kázeňských přestupků a více žáky motivovali ke vzájemné spolupráci. Dale jsme se zaměřili na zvýšení spolehlivosti, pečlivosti a odpovědnosti žáků v praktickém vyučování.

Podporujeme žáky, aby se aktivně zapojovali do jazykových, sportovních a dalších soutěží – hlavně v oborech Cukrář, Pekaři, Aranžéři a Informační služby.

V neposlední řadě vidíme význam školy i jako instituci, která připravuje středoškolsky vzdělané lidi v našem městě v oborech Obchodu a služeb a Předškolní a mimoškolní pedagogika.

3. Školy a školská zařízení – členění

I. Školy – nejvyšší povolený počet žáků/studentů a naplněnost (k 30. 9. 2022)

Druh/typ školy	IZO	Nejvyšší povolený počet žáků/stud.	Skutečný počet žáků/stud. ¹	Počet žáků/stud. v DFV ²	Přepočtený počet ped. prac.	Počet žáků/stud na přep. počet ped. prac. v DFV
SŠ / SPGŠ A SOŠS Na Karmeli 206, MB	107820251	500	416	416	36	11,6

¹všechny formy vzdělávání; ²DFV - denní forma vzdělávání

II. Školská zařízení – nejvyšší povolený počet žáků/studentů (strávníků, ubytovaných, klientů) a naplněnost (k 30. 9. 2022)

Školské zařízení	IZO	Nejvyšší povolený počet žáků/stud. (ubyt./stráv./klient)	Skutečný počet žáků/stud. (ubyt./stráv./klientů)	Z toho cizích	Přepočtený počet pracovníků
Domov mládeže, Jaselská 146/33, MB	108022706	26	26	0	3
Domov mládeže, Boženy Němcové 665	108022706	44	42	0	3

Součástí školy jsou dva domovy mládeže s celkovou kapacitou 70 lůžek.

4. Obory vzdělání a údaje o žácích v nich

I. Počet tříd a žáků SŠ (bez VOŠ) v denní formě vzdělávání – podle oborů vzdělání (k 30. 9. 2022)

Kód a název oboru	Počet žáků	Počet tříd ¹	Průměrný počet žáků/tř.
Obory vzdělání poskytující střední vzdělání s maturitní zkouškou			
72-41-M/01 Informační služby-knihovnictví	100	4	25
75-31-M/01 Předškolní a mimoškolní pedagogika	146	6	24,3
Obory vzdělání poskytující střední vzdělání s výučním listem			
29-54-H/01 Cukrář	55	3	18,3
66-52-H/01 Aranžér	72	3	24
29-53-H/01 Pekař	43	3	14,3
Celkem	416	16	26

¹počet tříd neodpovídá součtu čísel ve sloupci, ale počtu tříd po spojení oborů. Ve škole je celkem 6 dvouoborových tříd.

Žáci oboru Cukrář a Pekař jsou spojeni do společné třídy. V každém oboru je maximální kapacita 15 žáků, ale na odborné předměty se třídy musí rozdělit.

4.1 Cizí státní příslušníci – EU, ostatní (počty)

EU: Polská republika, Rumunsko, Slovenská republika, Bulharsko 5

Ostatní státy: Ukrajina, Brazílie, Vietnam 9

4.2 Žáci, studenti dojíždějící z jiných krajů

Z jiných krajů do školy dojíždí celkem 105 žáků.

5. Vzdělávání žáků a studentů se speciálními vzdělávacími potřebami a žáků a studentů nadaných

Žáci a studenti se zdravotním postižením podle druhu postižení (k 30. 9. 2022)

Druh postižení	Počet žáků/studentů
Zdravotní	9
LMR	0
ADHD	3
ADD	0
Sociální znevýhodnění	2
Souběžné postižení více vadami	0
Vývojové poruchy učení a chování	47
AS	0

Škola má v současné době bezbariérový vstup, proto můžeme přijímat žáky s menšími zdravotními problémy.

Nadaní žáci – na škole nebyl zjištěn žák, který dosahuje mimořádného nadání, ani nebyl důvod přeřadit takového žáka do vyššího ročníku.

6. Údaje o přijímacím řízení a následném přijetí uchazečů do 1. ročníků SŠ

6.1 Přijímací řízení do 1. ročníku SŠ

Kritéria přijímacího řízení pro školní rok 2023/23

Přijímací řízení je v souladu s § 59 zákona č. 561/2004 Sb. o předškolním, základním, středním, vyšším odborném a jiném vzdělávání (školský zákon), vyhláškou 671/2004, vyhláškou 394/2008, kterou se stanoví podrobnosti o organizaci přijímacího řízení ke vzdělávání ve středních školách, ve znění pozdějších předpisů a zákonem č. 500/2004 Sb. - správní řád.

Střední pedagogická škola a Střední odborná škola služeb

Mladá Boleslav, příspěvková organizace

Čtyřleté obory končící maturitou:

Schválený max. počet přijatých žáků:

Předškolní a mimoškolní pedagogika (75-31-M/01) 55**Informační služby (72-41-M/01) 30**

Přijímací zkoušky státní forma - CERMAT. Koná se přijímací pohovor.

Tříleté učební obory:

Schválený max. počet přijatých žáků:

Cukrář (29-54-H/01) 24**Pekař (29-53-H/01) 24****Aranžér (66-52-H/01) 24**

Přijímací zkoušky se nekonají. Koná se přijímací pohovor.

I. Údaje o přijímacím řízení do denního studia na SŠ pro školní rok 2023/2024 – podle oborů vzdělání (k 1. 9. 2023)

¹víceoborové třídy

Kód a název oboru	1. kolo – počet		Další kola – počet		Odvolání – počet		Počet tříd ¹
	Přihl.	přij.	Přihl.	přij.	podaných	kladně vyřiz.	
Obory vzdělání poskytující střední vzdělání s maturitní zkouškou							
75-31-M/01 Předškolní a mimoškolní pedagogika	96	40	5	5	-	-	2
72-41-M/01 Informační služby – knihovnictví ¹	105	24	4	4	5	5	1
Obory vzdělání poskytující střední vzdělání s výučním listem							
29-53-H/01 Pekař ¹	36	16	3	3	-	-	0,5
2752-H/01 Aranžér ¹	49	24	-	-	-	-	1
29-54-H/01 Cukrář ¹	74	13	-	-	-	-	0,5
Celkem	360	117	12	12	5	5	5

¹víceoborové třídy u jednotlivých oborů vzdělání označte vámi zvolenými symboly

Na doplnění počtu žáků byli v rámci dalšího kola přijímacího řízení přijati ti žáci, kteří se nedostali na zvolenou školu a účastnili se přijímacího řízení.

7. Údaje o výsledcích ve vzdělávání

I. Prospěch a docházka žáků/studentů všech ročníků celkem (včetně závěrečných ročníků) – k 30. 6. 2023

Prospěch a docházka žáků/studentů všech ročníků	Počet žáků/studentů
Obory vzdělání poskytující střední vzdělání s maturitní zkouškou	
Žáci celkem	243
Prospěli s vyznamenáním	27
Prospěli	206
Neprospěli	10
- z toho opakující ročník	2
Průměrný prospěch žáků	1,7
Průměrný počet zameškaných hodin na žáka/z toho neomluvených	54/0,03
Obory vzdělání poskytující střední vzdělání s výučním listem	
Žáci celkem	161
Prospěli s vyznamenáním	25
Prospěli	128
Neprospěli	8
- z toho opakující ročník	2
Průměrný prospěch žáků	1,9
Průměrný počet zameškaných hodin na žáka/z toho neomluvených	70,6/0,6

Počet žáků hodnocených slovně.

Všichni žáci byli na vysvědčení hodnoceni známkami.

Hodnocení v náhradním termínu				
Obor vzdělání	Ročník	Počet žáků	Předmět	Výsledky
Aranžér	2.	1	ODV	2
Cukrář	1.	1	ODV	1

Opravné zkoušky				
Obor vzdělání	Ročník	Počet žáků	Předmět	Výsledky
Cukrář	2.	1	MAT	4
Informační služby	1.	5,	AJ, ŠJ, CJL	4,4,4,5,5
Předškolní a mimoškolní pedagogika	1. 2. 3. 4.	3, 3, 5, 1	PSY, AJ, CJL, HHN	5,4,2,4,4,5,4,5, 4,4,4,5

II. Výsledky maturitních zkoušek, absolutoríí, závěrečných zkoušek (bez opravných zkoušek)

Kód a název oboru	Žáci/studenti konající zkoušky celkem	Prospěli s vyznamenáním	Prospěli	Neprospěli
Maturitní zkouška:				
72-41-M/01 Informační služby-knihovnictví	20	3	12	5
75-31-M/01 Předškolní a mimoškolní pedagogika	36	0	36	0
Celkem	56	3	48	5
Závěrečná zkouška (s výučním listem):				
66-52-H/01 Aranžér	26	5	21	0
29-54-H/01 Cukrář	15	6	9	0
29-53-H/01 Pekař	12	5	7	0
Celkem	53	16	37	0

8. Hodnocení chování žáků/student

Chování žáků/studentů (k 30. 6. 2023)

Druh/typ školy	Počet žáků/studentů - hodnocení		
	velmi dobré	uspokojivé	neuspokojivé
SŠ/SOŠ	401	0	3

8.1 Uskutečněná výchovná opatření a údaje o počtu žáků/studentů, kteří byli vyloučeni ze studia v průběhu hodnoceného školního roku a jejich důvodech.

V průběhu hodnoceného školního roku 2022/2023 nebyl vyloučen ze studia žádný žák.

9. Absolventi a jejich další uplatnění

I. Přehled podaných přihlášek k dalšímu studiu – absolventi SŠ s dosaženým středním vzděláním s maturitní zkouškou a absolventi VOŠ

Počet absolventů celkem	Podali přihlášku na VŠ	Podali přihlášku na VOŠ	Podali přihlášku na jiný typ školy	Nepodali přihlášku na žádnou školu
56	26	1	0	25

II. Přehled podaných přihlášek k dalšímu studiu – absolventi SŠ s dosaženým středním vzděláním s výučním listem

Počet absolventů celkem	Podali přihlášku do nástavbového studia	Podali přihlášku na jiný typ střední školy
53	18	3

Odchody žáků ze školy během školního roku – počet žáků, důvody.

Období	Celkový počet	Důvod odchodu	Dílčí počet
Září - listopad	7	Vlastní žádost – nástup do zaměstnání	2
		Občan UA – návrat na UA	2

Střední pedagogická škola a Střední odborná škola služeb
Mladá Boleslav, příspěvková organizace

		Vlastní žádost – zanechání studia	4
Prosinec - únor	4	Vlastní žádost – přestup na jinou školu	2
		Vlastní žádost – zanechání studia	2
Březen - květen	3	Vlastní žádost – přestup na jinou školu	2
		Vlastní žádost – zdravotní problémy	1
Červen-srpen	1	Vlastní žádost – nástup do zaměstnání	1

Žáci, kteří odchází na vlastní žádost, si ve většině případů najdou brigádu nebo získají přechodně zaměstnání a pod vidinou peněz ze školy odchází či přerušují studium. Vyloučení ze studia jsou ti žáci, kteří přestávají chodit do školy a mají vysokou neomluvenou absenci.

10. Údaje o nezaměstnanosti absolventů škol

Nezaměstnaní absolventi škol podle statistického zjišťování úřadů práce (k 30. 4. 2023)

Kód a název oboru	Počet absolventů – škol. rok 2019/2023	Z nich počet nezaměstnaných - duben 2023
72-41-M/01 Informační služby	8	0
66-41-L/01 Obchodník	17	1
75-31-M/01 Předškolní a mimoškolní pedagogika	23	0
66-52-H/01 Aranžér	17	1
29-54-H/01 Cukrář	11	0
29-53-H/01 Pekař	16	2
Celkem	92	4

Pozn.: Zdroj informací – internetové stránky MPSV: <https://www.mpsv.cz/web/cz/absolventi-skol-a-mladistvi>

11. Úroveň jazykového vzdělávání na škole

I. Žáci/studenti v denním formě vzdělávání učící se cizí jazyk (k 30. 9. 2022)

Jazyk	Počet žáků /studentů	Počet skupin	Počty žáků/studentů ve skupině		
			minimálně	maximálně	Průměr
Anglický	400	27	12	21	14,8
Německý	78	5	11	21	15,6
Ruský	43	4	5	13	10,75
Španělský	84	5	9	15	16,8

Pozn.: Možné rozdělit podle druhu/typu školy.

II. Učitelé cizích jazyků – rozložení kvalifikace (k 30. 9. 2022)

Jazyk	Počet učitelů celkem	Kvalifikace vyučujících			Rodilí mluvčí
		odborná	částečná	žádná	
Anglický	6	5	1	0	0
Německý	1	1	0	0	0
Ruský	1	0	0	1	0
Španělský	2	2	0	0	0

Výuka cizích jazyků probíhá v souladu s platnými učebními dokumenty. Ve všech třídách denního studia jsou jako povinně vyučovány anglický a německý jazyk. Jako druhý jazyk si mohou žáci volit jazyk anglický, španělský, německý nebo ruský.

Studijní třídy jsou podle úrovně znalostí rozděleny na skupiny pokročilých žáků a začátečníků. Ve 3. ročníku a 4. ročníku je vyučována konverzace v některém cizím jazyku jako povinně volitelný předmět.

U učebních oborů je vyučován pouze jeden cizí jazyk a žáci pokračují v jazyce, který studovali na základní škole.

Škola motivuje žáky k výuce cizích jazyků poznávacími zájezdy do Velké Británie, Francie, Španělska a do německy mluvících zemí.

Jazyková úroveň žáků, kteří přichází do prvních ročníků ze ZŠ je velmi nízká, takže se musí začínat od úplného začátku. Častou příčinou špatných výsledků ve výuce cizích jazyků je nárazovost v učení se jazyku a častá nepřipravenost žáků.

Učitelé cizích jazyků se zúčastňují během roku seminářů dle profesního zaměření.

12. Autoevaluace školy

Školní rok 2022/23 jsme zakončili evaluací, ze které vyplynulo, že podmínky pro výuku v naší škole jsou výborné. Výchovné problémy se daří řešit a podařilo se nám i zvýšit úspěšnost u maturity a závěrečných zkoušek.

13. Úroveň informační a počítačové gramotnosti ve škole

Během školního roku 2022/2023 jsme pořídili 17 počítačů pro studenty na domácí přípravu. Dále jsme zřídili rozhlasové a video studio s dvěma notebooky a dvěma počítači na stříh videa. Pořídili jsme na 40 počítačů licence všech programů Adobe.

Učebna s nejstaršími počítači s Chrome OS byla zrušena, počítače jsou i tak moc pomalé a nejde na nich pracovat.

Naše škola má tedy k dispozici 4 počítačové učebny vybavené počítači a notebooky v počtu 32, 30, 27 a 18. Všechny ostatní třídy jsou vybavené notebookem, interaktivní tabulí s reproduktory nebo velkou televizí připojenou jako externí monitor. V kabinetech má každý učitel k dispozici vlastní notebook nebo počítač AIO pro zpracovávání školní agendy a pro přípravu na výuku.

14. Údaje o pracovnících školy

I. Základní údaje o pracovnících školy (k 30. 9. 2022)

Počet pracovníků					Počet žáků v DFV na přepočtený počet pedagog. prac.
celkem fyzický/přepočtený	nepedagogických fyzický/přepočtený	pedagogických fyzický/přepočtený	pedagogických interních/externích	pedagogických – s odbornou kvalifikací ¹	
51/48,01	13/12,8	38/35,21	0	36	11,79

¹ ve smyslu zákona č. 563/2004 Sb., o pedagogických pracovnících a o změně některých zákonů

Střední pedagogická škola a Střední odborná škola služeb
Mladá Boleslav, příspěvková organizace

Interních pedagogických pracovníků je celkem: 38

Externích pracovníků je: 0

II. Věková struktura pedagogických pracovníků (k 30. 9. 2022)

Počet pedag. pracovníků	Do 30 let	31 – 40 let	41 – 50 let	51 – 60 let	Nad 60 let	Z toho důchodci	Průměrný věk
Celkem	9	9	12	12	4	4	42
z toho žen	7	8	10	8	3	3	

III. Pedagogičtí pracovníci – podle nejvyššího dosaženého vzdělání (k 30. 9. 2022)

Počet ped. pracovníků – dosažené vzdělání				
vysokoškolské - magisterské a vyšší	vysokoškolské - bakalářské	vyšší odborné	střední	základní
29	6	0	11	0

IV. Pedagogičtí pracovníci – podle délky praxe (k 30. 9. 2022)

Počet ped. pracovníků s praxí				
do 5 let	do 10 let	do 20 let	do 30 let	více než 30 let
11	6	14	10	5

V. Zajištění výuky učiteli s odbornou kvalifikací v příslušném oboru vzdělání¹ (k 30. 9. 2022)

Předmět	Celkový počet hodin odučených týdně	Z toho odučených učiteli s odbornou kvalifikací v příslušném oboru vzděl.
Český jazyk a literatura	34	100
1. Cizí jazyk	48	90
2. Cizí jazyk	24	90
Občanská nauka	16	100
Dějepis	8	100
Matematika	36	100
Fyzika	2	100
Chemie	8	100
Biologie a ekologie	9	100
Tělesná výchova	30	100
Ekonomika	13	100
Administrativa prodeje	3	100
Informační technologie	25	100
Dějiny kultury	4	100
Multimediální centra	5	100
Právo	2	100
Psychologie	10	100

Střední pedagogická škola a Střední odborná škola služeb
Mladá Boleslav, příspěvková organizace

Zbožiznalství	1,5	100
Propagace	3	100
Informační služby	2	100
Mediální a veřejné služby	4	100
Cestovní ruch	6	100
Aranžování	2,5	100
Písmo	1,5	100
Dějiny umění	1,5	100
Počítačová grafika	3	100
Suroviny	11	100
Mediální tvorba	6	100
Zeměpis	3	100
Daňová evidence	2	100
Hudební výchova s metodikou	6	100
Výtvarná výchova s metodikou	4	100
Dramatická výchova s metodikou	7	100
Tělesná výchova s metodikou	4	100
Praktikum z tělesné výchovy	2	100
Praktikum z výtvarné výchovy	2	100
Literatura pro děti	1	100
Literární a jazykové praktikum	2	100
Seminář výtvarné výchovy	1	100
Stroje a zařízení	5	100
Seminář dramatické výchovy	1	100
Odborné kreslení	4,5	100
Technologie	12,5	100
Písemná a elektronická komunikace	3	100
Seminář hudební výchovy	1	100
Seminář tělesné výchovy	1	100
Společensko vědní seminář	3	100
Praxe	14	100
Cizojazyčná konverzace	3	100
Pedagogická praxe učební	7	100
Hra na hudební nástroj	8	100
Pedagogika	8	100
Odborný výcvik	198	100
Celkem	622	95%

¹ ve smyslu zákona č. 563/2004 Sb., o pedagogických pracovnících a o změně některých zákonů

14.1. Asistent pedagoga

Aktuálně ve škole nedisponujeme žádným asistentem pedagoga.

14.2. Personální změny ve školním roce:

Pedagogové – odborná kvalifikace		
Jméno	Začátek pracovního poměru	Ukončení pracovního poměru
Bc. Kateřina Horylová		31.7.2023
Mgr. Lucie Baboráková		10.8.2023
Bc. Kateřina Koštejnová	21.8.2023	
Mgr. Tereza Velecká	21.8.2023	
Mgr. Milan Dostál		31.8.2023
Pedagogové ostatní - nekvalifikovaní		
Zuzana Schánělcová	14.11.2022	
Markéta Dlasková	2.1.2023	

15. Údaje o dalším vzdělávání pedagogických pracovníků včetně vedoucích pracovníků

(ve smyslu Vyhlášky 317/2005 Sb., o dalším vzdělávání pedagogických pracovníků, akreditační komisi a kariérním systému pedagogických pracovníků)

15.1 Studium ke splnění kvalifikačních předpokladů

1 pedagog pokračovali ve studiu pro splnění kvalifikace

15.2 Studium ke splnění dalších kvalifikačních předpokladů

V tomto školním roce nestudoval žádný pedagog.

16. Údaje o dalších aktivitách a prezentaci školy na veřejnosti

Programy a projekty

- a) Karmelské slavnosti
- b) Vánoce Na Karmeli
- c) Muzikál Z Karmelské střední – realizován ve video formě
- e) Recyklohraní
- f) Třídít musí každý z nás

Účast žáků školy ve vědomostních, odborných, sportovních a dalších soutěžích

- Školní soutěž o nejlepší logo
- Vánoční trhy Mnichovo hradiště
- Celoroční, celoškolská soutěž Business Point
- Celoškolská soutěž Finanční gramotnost

Akce v rámci prevence sociálně patologických jevů

Název akce	Lektor	Třída	Forma
Sportovní den	Pedagogové školy	Celá škola	Sportovní hry, turistika
Sportovní meziškolní soutěže	Vyučující TV	Družstva	Sportovní aktivity
Týden duševního zdraví	o.s. Semiramis	1. - 3. ročníky	Beseda
Květinový den	Liga proti rakovině	2. ročník	Sbírka
Trestní zodpovědnost	Policie ČR	1. - 2. ročníky	Beseda
Prevence rakoviny prsu	ŽAP	1. 2. ročníky	Přednáška

Cíle prevence na škole

- zvyšovat odolnost studentů vůči sociálně patologickým jevům
- včas podchytit a účelně řešit výskyt sociálně patologických jevů mezi studenty
- informovanost žáků, rodičů pracovníků školy o škodlivosti návykových látek
- spolupráce s rodiči o oblastech prevence problémů ve výchově a vývoji žáků
- pozitivně rozvíjet osobnost žáka
- přimět žáky zamýšlet se nad svým způsobem života, uvědomovat si odpovědnost za své zdraví
- motivovat žáky k smysluplnému využití volného času

Hodnocení jednotlivých problematických oblastí sociálně-patologických jevů

Šikana. Na škole funguje Program proti šikanování na základě přednášky PhDr. Michala Koláře: „Prevence školního násilí a šikany“, Praha, FF UK a jeho knihy „Bolest šikanování“, nakl. Portál, Praha 2001. Problémy se šikanou byly minimální a lze konstatovat, že většina situací se dařila operativně řešit hned při jejich zjištění. Většinou se jednalo o starší žáky, ale potřeba bylo věnovat pozornost i mladším studentům.

Záškoláctví. V daném školním roce jsme tento problém opět museli poměrně často řešit. Problematika záškoláctví nás hodně zaměstnávala, zejména docházka na OV a plnění svých povinností. Současně je jasné, že záškoláctví souvisí nejčastěji se sociálními vztahy uvnitř rodiny a se zájmem rodičů, jakým způsobem jejich dítě tráví volný čas a s jejich spoluprací se školou.

Nelegální drogy. Tento problém se nám v minulých letech vyhýbal. Byly uskutečněny pohovory s většinou rodičů, kde se škola (v zastoupení: ředitelka školy, školní metodik prevence a třídní učitel) dohodla na intenzivnější spolupráci. Bohužel ne vždy byly tyto dohody ze strany některých rodičů dodržovány, a ačkoliv jim bylo na schůzce vysvětleno zdravotní i sociální nebezpečí užívání např. marihuany, zaregistrovali jsme signály jejich podezření této skutečnosti. Škola v této problematice zaujala jasné a kategorické stanovisko.

Kuřáctví. Již řadu let vnímáme problém kuřáctví jako jeden z prvořadých. V okolí školy je kouření zakázáno. Tento zákaz je přísně vynucován.

Naplňování Minimálního preventivního programu lze hodnotit pozitivně. Je potřeba však i nadále věnovat velkou pozornost některým negativním jevům, které přetrvávají. Kuřáci po jedné, sice významné akci, určitě na naší škole nepřestanou existovat. Je zřejmé, že přes předávání informací v hodinách, zejména občanské výchovy, se dospívající snaží a zřejmě i budou snažit o experimenty

v oblasti nelegálních drog. Naším cílem je podávat informace, a tím se pokusit ovlivnit v našich studentech jejich rozhodnutí ve smyslu uplatňování zdravého životního stylu, tj. bez kouření.

Realizace EVVO ve školním roce 2022/23

EVVO se na škole zabývají především Mgr. Jana Šubrtová, učitelka biologie a tělesné výchovy, koordinátorka EVVO. Samozřejmě se této oblasti věnují i ostatní učitelé - při běžné výuce i prostřednictvím exkurzí. Tyto exkurze si vyučující plánují dle potřeb svých vyučovacích předmětů, mnohé z nich pak úzce souvisí s EVVO. Na serveru pro učitele je založena složka EVVO, která je průběžně doplňována novými informacemi.

Za akce EVVO a rozvoj školy v této oblasti v předešlých letech jsme obhájili titul Škola UR.

Přehled uskutečněných akcí:

Dlouhodobé projekty a programy:

- Recyklohraní - školní recyklační program pod záštitou MŠMT České republiky, jehož cílem je prohloubit znalosti žáků v oblasti třídění a recyklace odpadů a umožnit jim osobní zkušenost se zpětným odběrem baterií a použitých drobných elektrozařízení
- Zapojení do sítě Škol pro udržitelný život, pokračování v projektu „Třídít musí každý z nás, je nejvyšší čas...“ – ve spolupráci s organizací SDRUŽENÍ TEREZA. V rámci tohoto programu třídíme plast a papír. Finančními získanými sběrem papíru podporujeme rozvojovou spolupráci a pomoc.

Exkurze, pobyty v přírodě:

Český ráj

Michalovická Putna

Sobotka

Po stopách Máchova Máje

Sedmihorky

Máchovo jezero

Mladá Boleslav a okolí

Jinolice, Prachovské skály

Přehled uskutečněných akcí EVVO ve školním roce 2022/2023

termín	akce zaměřené na EVVO	třídy	pedagog	kontrola
28.-30.9. 2022	Expedice Jižní Čechy	IS4	TU + koordinátoři projektu	Zápis v TK
24.-26.10. 2022	Expedice Jižní Čechy	IS4	TU + koordinátoři projektu	Zápis v TK
9. 11. 2022	Exkurze pekárna IREX	Pekaři	J. Hradiská	Zápis v TK
29.11.- 1.12.2022	Expedice Západní Čechy	IS3	TU + koordinátoři projektu	Zápis v TK
10. 12. 2023	Karmel jde do Betléma	Třídy PG	TU + koordinátoři projektu	Zápis v TK
12.- 21.12.2022	Vánoce na míru	Všechny třídy	TU + koordinátoři projektu	Zápis v TK
6. 1. 2023	Tříkrálová jízda	Třídy PG	TU + koordinátoři projektu	Zápis v TK

Střední pedagogická škola a Střední odborná škola služeb
Mladá Boleslav, příspěvková organizace

16.-17.2. 2023	Festival sledností	Třídy Cu	Mistrové ODV	Zápis v TK
16.3. 2023	Karmelské slavnosti	Všechny třídy	TU + koordinátoři projektu	Zápis v TK
15. – 17. 6. 2023	Sportovní aktivity Malá Skála	PG3B	P. Palička, M. Fodorová, O. Beneš	Zápis v TK
17. 3. 2023	Veletrh cestovního ruchu	IS3, IS4	Učitelé odborných předmětů	Zápis v TK
28.-30.3. 2023	Expedice Jižní Morava	IS2	TU + koordinátoři projektu	Zápis v TK
4. 4. 2023	Muzikál z Karmelské střední 7	PG4	TU + koordinátoři projektu	Zápis v TK
9.-11.5. 2023	Sportovní kurz	PG3	TU + koordinátoři projektu	Zápis v TK
7.6. 2023	Ročníkové vystoupení	PG1, PG2, PG3	Učitelé odborných předmětů	Zápis v TK
20. 6. 2023	Sportovně a mediální kurz	PG1, IS2	TU + koordinátoři projektu	Zápis v TK
13.-17.6. 2023	Expedice Itálie	Třídy IS	TU + koordinátoři projektu	Zápis v TK
21.-23.6. 2023	Projekt poznáváme ČR	Všechny třídy	TU	Zápis v TK

Dlouhodobé programy a projekty

Recyklohraní - školní recyklační program pod záštitou MŠMT České republiky, jehož cílem je prohloubit znalosti žáků v oblasti třídění a recyklace odpadů a umožnit jim osobní zkušenost se zpětným odběrem baterií a použitých drobných elektrozařízení
Jeden svět na školách
Zapojení do sítě ŠUŽ – projekt na téma třídění odpadu „Třídít musí každý z nás, je nejvyšší čas“

17. Další vzdělávání ve škole v rámci celoživotního učení

Ve školním roce 2022/2023 neproběhlo další vzdělávání v tomto segmentu, a to pro nedostatek finančních prostředků v položce ONIV. Vzhledem k problémům s náklady na energie školy jsme nebyli schopni tyto chybějící prostředky sanovat z jiných rozpočtových zdrojů. Řešili jsme další vzdělávání individuálně a za pomoci různých doporučení ze strany vedení školy.

18. Výchovné a kariérní poradenství

Řešení problémů a nežádoucích jevů

Učitelé, vychovatelé, rodiče i výchovní poradci jsou ve výchově často konfrontováni s řadou negativních projevů v chování žáků, nezájmem o studium, častou absencí ve škole, ale i na odborné praxi a odborném výcviku.

Ve výchovném působení jsme se zaměřili na potřebu rozvíjení odpovědnosti, citu pro povinnost, vytrvalosti a cílevědomosti. Dále je prioritní spolupráce a součinnost školy a rodiny.

Ve škole je nutná spolupráce VP, školního metodika, třídních učitelů, učitelů teoretického a praktického vyučování i ostatních pracovníků školy. Proto jsme se ve výchovném poradenství zaměřili hlavně na oblast výchovnou a vzdělávací.

Školní rok již nebyl poznamenán pandemickou situací. Všichni žáci tedy mohli dennodenně chodit do školy, jezdit na školní výlety a vytvářet si tak společné zážitky. V celém školním roce škola pořádala nespočet akcí, na kterých se podíleli žáci napříč ročníky i studijními obory.

V sociální oblasti jsme se zaměřili hlavně na předčasné odchody ze vzdělávání, které jsou velkým sociálním problémem. Konzultace byly poskytovány nejen žákům, ale případně i rodičům, a to jak ve stanovených hodinách, tak i mimo ně dle potřeby řešení daného problému.

Poradenská činnost byla směřována na studijní výsledky, na řešení osobních, rodinných a společenských problémů a na pomoc žákům, a to hlavně těch s SPU a se zdravotními problémy. Zvláštní pozornost byla věnována žákům, kterým rodina neposkytla dostatečnou intelektuální, sociální a hmotnou pomoc a dále žákům z národnostních menšin. Podporu mají i žáci aktivně se zapojující do dění školy.

Odborní pracovníci

Mgr. Markéta Horáková – výchovná poradkyně

Mgr. Pavla Havelková – metodik prevence

- spolupráce s PPP Středočeského kraje a speciálně pedagogickými centry,
- spolupráce s PPP – školní psycholožka PhDr. V. Šikýřová, Václavkova ulice, Mladá Boleslav,
- SPC Na Celně, Mladá Boleslav Mgr. I. Štefaniakovou

Komunikace s rodiči:

- třídní schůzky (2x za školní rok), písemné nebo telefonické pozvání do školy, telefonní kontakt s třídními učiteli, e-mailový kontakt, on-line prostřednictvím MS Teams
- pro lepší spolupráci s rodiči i žáky mají učitelé konzultační hodiny – v tomto školním roce je stanovena jedna hodina prezenčně ve škole a druhá on-line

Řešení problémů a nežádoucích jevů

Zaměření	Učební/Studijní obor	Počet žáků
Studijní výsledky	Aranžér, designér	4
	Cukrář, Pekař	3
	Informační služby, Pedagogika	16
	Informační služby	36

Osobní, rodinné a společenské problémy	Pedagogika	13
	Cukrář	3
Osobní, rodinné a společenské problémy	Pekař	2
	Aranžér	7
Záškoláctví	Pekař, Cukrář, Aranžér, Obchodník, Informační služby	5

Práce se třídou

CPE1 – pomoci zajistit příznivé klima ve třídě, zlepšit vztahy ve třídě

Při řešení problémů a nežádoucích jevů funguje dobrá spolupráce s třídními učiteli.

IS3 - pomoci zajistit příznivé klima ve třídě, zlepšit vztahy ve třídě

Kariérní poradenství

Úřad práce – zúčastňujeme se setkání VP a předávání informací o nabízených učebních a maturitních oborech.

Úzce spolupracujeme se sociálním odborem Magistrátu města Mladá Boleslav. V rámci výchovného poradenství byly žákům poskytovány informace pro volbu dalšího studia nebo jiné formy přípravy na povolání žáků SOU (třetí ročníky učebních oborů, čtvrté ročníky maturitních oborů).

Na rozdíl od předchozího roku již byla možná osobní účast na veletrzích nabízející další možnosti studia. Veletrh „Gaudeamus“ v Praze a v Brně pro studenty maturitních oborů, kde je široká nabídka studia na VŠ a VOŠ. Studenti čtvrtých ročníků byli s touto možností seznámeni a v hojném počtu ji využili.

Formy nabídky:

- rozbor možností studia na VŠ, VOŠ,
- pomoc při volbě vzdělávací cesty pomocí dotazníků,
- zprostředkovaná nabídka zaměstnání,
- spolupráce s ÚP,

Žáci končících ročníků a pedagogičtí pracovníci (převážně kariérní poradkyně a třídní učitelé končících ročníků) byli pravidelně informováni o možnostech dalšího studia žáků. Informace byly pravidelně projednávány na pedagogických radách.

Adaptační kurz

V prvním školním týdnu (září 2022) proběhl adaptační kurz. Oproti minulému roku, kdy se kvůli pandemické situace konal v prostorách školy, mohli žáci tříd IS1 a PG1 vyjet na nedaleké Zvířetice, kde se dvoudenní kurz konal. Kurz byl uspořádán tak, aby se žáci co nejvíce integrovali (i mezi obory).

Pro žáky tříd CPE1 a AR1 byl přichystaný adaptační kurz v prostorách školy. Žáci byli seznámeni i s městem, které si společně prošli a poznali důležité budovy ve městě (např. autobusové a vlakové

nádraží, městské divadlo, knihovnu, galerie apod.). Přestože realizace kurzu neproběhla mimo školní prostory tak, jak bývá obvyklé, dostalo se velké odezvy jak ze strany nově nastoupivších žáků, tak i od samotných třídních učitelů. Kurz byl přínosem pro pedagogy zejména proto, že si „zvykli na nové tváře“, poznali charaktery žáků, získali informace o jejich rodinách, osobním životě, názorech a vnímali, že během kurzu mají i žáci klid a čas zvyknout si na učitele, ale i učitele odborného výcviku, protože i ti se zúčastnili. Jak učitelé, tak i žáci si rychleji zapamatovali jména spolužáků.

V příštím školním roce se bude tento koncept opakovat.

19. Údaje o výsledcích inspekční činnosti provedené Českou školní inspekcí

V tomto školním roce proběhla řádná kontrola ČŠI. (zpráva o inspekci – viz web ČŠI). Hodnocení inspekce bylo výrazně pozitivní.

20. Informace o výsledcích dalších kontrol

Kontroly SZPI shledaly drobné nedostatky, které se nám podařilo ihned odstranit – většina souvisela s nedostatkem finance na opravy (například nátěr oken).

21. Spolupráce s odbory

ZO ČMOS PS v naší škole není.

22. Spolupráce se zřizovatelem

Spolupráce se zřizovatelem je na vysoké úrovni.

23. Další činnost školy

Sdružení rodičů a přátel školy

Při škole pracuje SRPDŠ. Zástupci rodičů z jednotlivých tříd se scházejí před třídními schůzkami a společně s vedením školy řeší otázky spojené s chodem školy a jejími aktuálními problémy.

Zástupci rodičů z jednotlivých tříd se scházeli na schůzkách, na kterých byli seznamováni s celkovým chodem školy i s aktuálními problémy, o jejich řešení měli možnost spolurozhodovat. Byl schválen pravidelný roční příspěvek a rodiče pak sami rozhodovali o jejich využití.

Finanční prostředky získané z příspěvků od zákonných zástupců a zletilých studentů školy jsou čerpány ve prospěch žáků školy. Čerpání je dle rozpočtu na využití těchto prostředků, které byly schváleny rodiči.

Čerpání finančních prostředků je následující:

- sportovní dny, sportovní kurz – pronájem sportoviště
- školní soutěže – odměny pro žáky
- odměny za reprezentaci školy
- školní akce např. příspěvek na exkurze, sociální příspěvky na učebnice, školní pomůcky.
- příspěvky na Domov mládeže – mimoškolní aktivity, soutěže.
- maturitní ples školy

- maturitní zkoušky
- jednotné závěrečné zkoušky
- propagační materiály pro školu
- vyřazení absolventů - pronájem budovy Sboru Českých bratří, kulturní vystoupení a květiny pro absolventy.
- odměny žákům za výborný prospěch.

Rada školy školní rok 2022/2023

Školská rada se sešla celkem 2x.

Bylo projednáno: aktuální složení Školské rady, úpravy ŠVP, úpravy školního řádu, hospodaření školy a provozní rozpočet, údržba budovy, počty žáků, soutěže a akce školy, schválení Výroční zprávy, úspěšnost u maturit a ZZ. V jarním termínu byl řešen problem s parkováním u hlavní budovy školy.

24. Ekonomická část výroční zprávy o činnosti školy

I. Základní údaje o hospodaření školy

Základní údaje o hospodaření školy v tis. Kč		Za rok 2022 (k 31. 12.)		Za 1. pol. roku 2023 (k 30. 6.)	
		Činnost		Činnost	
		Hlavní	Doplňková	Hlavní	Doplňková
1.	Náklady celkem	58 710	0	31 453	0
2.	Výnosy celkem	58 957	0	30 972	0
z toho	příspěvky a dotace na provoz	48 613	0	26 474	0
	ostatní výnosy	10 344	0	4 498	0
3.	HOSPODÁŘSKÝ VÝSLEDEK před zdaněním	247	0	-481	0

I. Přijaté příspěvky a dotace

Přijaté příspěvky a dotace v tis. Kč			Za rok 2022 (k 31. 12.)
1.	Přijaté dotace ze státního rozpočtu celkem (INV)		0
2.	Přijaté dotace z rozpočtu kraje celkem (INV) UZ 199 investiční příspěvek - stroj na výrobu cukroví		139
3.	Přijaté příspěvky a dotace na neinvestiční výdaje ze státního rozpočtu přes účet zřizovatele (MŠMT apod.) celkem (NIV)		42 430
Z toho	přímé vzdělávací výdaje celkem (UZ 33 353)		42 273
	z toho	30 822	26 210
	ostatní celkem ¹ (vypsát všechny - např. UZ 33 163, 33 005,...)		157

Střední pedagogická škola a Střední odborná škola služeb
Mladá Boleslav, příspěvková organizace

		157	0
	z toho	0	0
		0	0
		0	0
		0	0
4.	Přijaté příspěvky a dotace na neinvestiční výdaje z rozpočtu kraje celkem (NIV)		8 126
	běžné provozní výdaje celkem (UZ 008)		5 606
	ostatní účelové výdaje celkem ¹ (vypsát všechny - např. UZ 001, 002, 003,...)		2 520
	z toho	Nájemné - 007	1 943
	z toho	Opravy – 012	438
		Podpora oborů vzděl.střed.škol – 013	139
5.	Z jiných zdrojů (sponzorské dary, strukturální fondy EU, FM EHP/Norsko atd.)		0

¹Doplňte do tabulky výši veškerých využitých účelových dotací, název označte odpovídajícím UZ (např. Protidrogová politika UZ 33 163; Sportovní aktivity UZ 001).

* dorovnání kurzového rozdílu

Komentář:

Škola v roce 2022 dosáhla kladného hospodářského výsledku ve výši 247 560,78 Kč. Rada kraje schválila účetní uzávěrku za rok 2022.

25. Závěr

Teoretický úsek

V rámci teoretického vyučování škola plnila úkoly vyplývající z jejího poslání v souladu s rozhodnutím o zařazení do sítě škol a v souladu se schválenými vzdělávacími plány a učebními osnovami.

Pedagogové průběžně zpracovávají úpravy ŠVP.

Svou prací se snažíme zvládat spolu se žáky různé životní problémy a konflikty, zvyšovat odolnost vůči stresu, motivovat mládež k plnohodnotnému a smysluplnému prožití života.

Vytvořili jsme ve škole prostupnou síť oborů, takže žáci mohou přecházet ze studijních do učebních oborů, případně naopak, pokud prokáže dostatečné znalosti.

Pro zajištění kvalitní výchovy a vzdělání je od všech pedagogů vyžadován jejich profesní růst, ať již v rámci zvyšování nebo prohlubování kvalifikace, či průběžného vzdělávání.

Pedagogové všeobecně vzdělávacích předmětů připravují studenty na nové pojetí maturitních zkoušek. Škola ve svém dalším vývoji se bude snažit rovnoměrně rozvíjet střední vzdělání zakončené výučním listem i maturitní zkouškou.

Správnost nastoupené cesty potvrzuje úspěšnost u maturitní zkoušky. Například u oboru PG je úspěšnost v naší škole v tomto roce 100 %. Stejně výborné výsledky jsou u závěrečných zkoušek.

Zvýšili jsme úspěšnost u maturity I u oboru IS.

Odborný výcvik

Tato oblast modeluje profil absolventa cestou získání profesních dovedností a návyků.

Průběh výuky, klasifikace, výkony na soutěžích i výsledky jednotných ZZ potvrzují, že organizace i obsah výuky splňuje požadavky na absolventy učebních oborů. Úzká spolupráce školy s obchodními partnery vytváří podmínky pro aplikované vyučování pružně reagující na požadavky trhu práce.

Aby žáci udrželi krok s vývojem, zapojují se do různých soutěží a předváděcích akcí.

Za nápady jezdí i za hranice republiky. Hlavním cílem odborného vyučování žáků je zvládnutí všech profesních dovedností s ohledem na dodržování zásad BOZP.

Velký prostor je vytvořen pro možnost konání produktivní práce žáků s důrazem na kvalitu produkce a služeb jako motivačního prvku. Je však pravdou, že zájem o učební obory klesá (zejména o obor prodavač) a není to dáno jen demografickým vývojem. Absolventi si stěžují na fakt, že je nechtějí přijmout do zaměstnání, protože nemají praxi. I to je důvod, proč často nenastupují do svého oboru. Materiální zázemí pro OV je systematicky budováno.

O kvalitě našich absolventů svědčí i ocenění ve spolupráci s Hospodářskou komorou – slavnostní předání certifikátů i dlouhodobá 99 % úspěšnost.

Mimoškolní výchova

V rámci domovů mládeže se plánované akce daří plnit. Vzhledem k uměleckému zaměření vedoucí vychovatelky, jsou žákyně zapojovány do divadelního kroužku, s nímž dosahují značných úspěchů.

Dále jsou vedeni ke zdravému životnímu stylu a účelnému využívání volného času.

Postupnou rekonstrukcí vnitřních prostor se snažíme co nejvíce zlepšit a zkvalitnit úroveň ubytování.

Shrnutí

Rozvoj školy a výuka žáků byla v souladu s potřebami sociálních partnerů, žáků a jejich rodičů.

Absolventi nachází uplatnění v praxi. Je potěšitelné, že jsou přijímáni na VŠ v téměř 100 %.

Oblasti, ve kterých škola dosahuje výborných výsledků

- v uplatnění žáků na trhu práce
- v rámci odborného výcviku
- v zapojování žáků do soutěží – literárních a odborných
- spolupráce se smluvními partner
- ve výuce oborů “Předškolní a mimoškolní pedagogika”, “Informační služby”, “Pekař”, “Aranžér” a “Cukrář”

Oblasti, ve kterých je třeba úroveň zlepšit

- v intenzivnějším působení na žáky (důslednost, samostatnost, motivace)
- zapojení rodičů do práce školy

Návrh opatření

- lepší motivace pedagogických pracovníků i žáků, která by vedla k lepším výsledkům (podílení se na tvorbě ŠVP, klima ve škole) – bohužel naproti jde finanční situace
- projekty v rámci Peníze EU školám
- větší zapojení žáků do mimoškolních akcí

Střední pedagogická škola a Střední odborná škola služeb
Mladá Boleslav, příspěvková organizace

Datum zpracování zprávy:
19. 10. 2023

Vypracovali:
Mgr. Ondřej Beneš, Mgr.Petr Pištěk a Mgr. Štefan Klíma

Datum projednání ve školské radě:
31. 10. 2023

Podpis ředitele a razítko školy: